

Trinkwasserbrunnen für die Gemarkung Erzhausen

Maßnahme:

Die Gemeinde Erzhausen beabsichtigt, an zwei öffentlich zugänglichen Standorten Trinkwasserbrunnen zu installieren. Ein Beschluss der Gemeindevertretung liegt hierzu vor.

Beschlüsse:

Gemeinde ERZHAUSEN

BESCHLUSS

der Sitzung (Einbringung Haushalt) der Gemeindevertretung
vom Donnerstag, den 03.11.2022.

6. **Beschaffung und Installation von Trinkwasserbrunnen in Erzhausen**
-Antrag Fraktion Bündnis 90/DIE GRÜNEN-
Drucksache VII/118

Beschluss:

Die Gemeindevertretung beauftragt den Gemeindevorstand an den folgenden Standorten öffentlich zugängliche und kostenfrei nutzbare Trinkwasserbrunnen aufzustellen:

1. Grünanlage gegenüber Bahnhof oder alternativ am Bahnhofsgebäude
2. Am Friedhof
3. Auf dem Hessenplatz

Zudem wird der Gemeindevorstand beauftragt, einen fristgerechten Förderantrag zur Finanzierung der Maßnahme zu stellen.

Der Gemeindevorstand wird beauftragt, die Kosten für die laufende Unterhaltung in den Haushalt 2023 und die Folgejahre einzubringen.

Beratungsergebnis: Einstimmig, 0 Enthaltung(en)

Sachstand:

Standort auf dem Hessenplatz

Der zentral gelegene Platz, für den eine Aufwertung durch eine zeitgemäße Gestaltung vorgesehen ist, wird für Veranstaltungen genutzt. Zusätzlich befindet sich direkt am Hessenplatz eine Bushaltestelle der DADINA für die Buslinie zwischen Erzhausen und Darmstadt.

Der Standort für den Trinkwasserbrunnen ist unweit der Haltestellenüberdachung so gewählt, dass er von der Straße und dem Fußgängerweg gut sichtbar ist. In wenigen Schritten zu erreichen, sind Sitzbänke angeordnet.

Eine Trinkwasserleitung ist vorhanden, muss jedoch bis zum Standort verlängert werden.

Am Friedhof

Obgleich sich das Friedhofsgelände derzeit noch in Ortsrandlage befindet, ist es von Friedhofsbesuchern und auch von Spaziergängern stark frequentiert.

Der südliche Teil des Friedhofs befindet sich weiterhin in Belegung. In der südwestlichen Ecke dieses Friedhofsbereichs sind unter schattenspendenden Bäumen Sitzbänke angeordnet. Gleichfalls befindet sich hier eine Zapfstelle für die Bewässerung der Grabstätten.

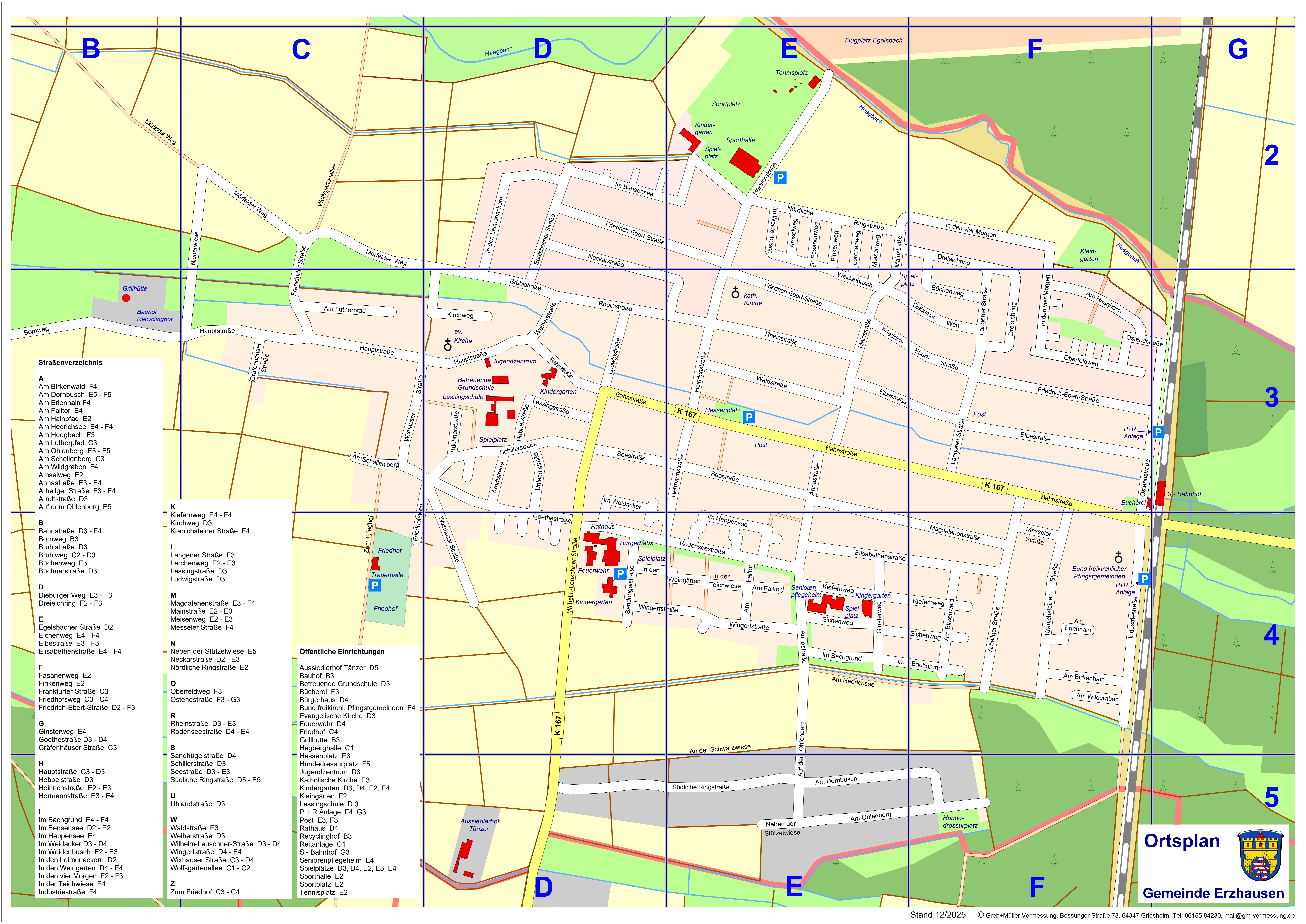
Eine Trinkwasserleitung ist vorhanden.

Finanzierung:

Steht noch nicht fest. Die Maßnahme soll, wenn möglich, durch Fördermittel unterstützt werden.

Anhänge:

1. Ortsplan Erzhausen
2. Standort Hessenplatz
3. Standort Friedhof



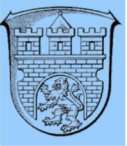
Straßenverzeichnis

- A**
 - Am Birkenwald F4
 - Am Dornbusch E5 - F5
 - Am Erlenhain F4
 - Am Falltor E4
 - Am Hainpfad E2
 - Am Hedrichsee E4 - F4
 - Am Heegbach F3
 - Am Lutherpfad C3
 - Am Ohlenberg E5 - F5
 - Am Schellenberg C3
 - Am Wildgraben F4
 - Amselweg E2
 - Annastraße E3 - E4
 - Arheilger Straße F3 - F4
 - Arndtstraße D3
 - Auf dem Ohlenberg E5
- B**
 - Bahnstraße D3 - F4
 - Bornweg B3
 - Brühlstraße D3
 - Brühlweg C2 - D3
 - Büchenweg F3
 - Büchnerstraße D3
- D**
 - Dieburger Weg E3 - F3
 - Dreieichring F2 - F3
- E**
 - Egelsbacher Straße D2
 - Eichenweg E4 - F4
 - Elbestraße E3 - F3
 - Elisabethenstraße E4 - F4
- F**
 - Fasanenweg E2
 - Finkenweg E2
 - Frankfurter Straße C3
 - Friedhofsweg C3 - C4
 - Friedrich-Ebert-Straße D2 - F3
- G**
 - Ginsterweg E4
 - Goethestraße D3 - D4
 - Gräfenhäuser Straße C3
- H**
 - Hauptstraße C3 - D3
 - Hebbelstraße D3
 - Heinrichstraße E2 - E3
 - Hermannstraße E3 - E4
- I**
 - Im Bachgrund E4 - F4
 - Im Bensensee D2 - E2
 - Im Heppensee E4
 - Im Weidacker D3 - D4
 - Im Weidenbusch E2 - E3
 - In den Leimenäckern D2
 - In den Weingärten D4 - E4
 - In den vier Morgen F2 - F3
 - In der Teichwiese E4
 - Industriestraße F4
- K**
 - Kiefernweg E4 - F4
 - Kirchweg D3
 - Kranichsteiner Straße F4
- L**
 - Langener Straße F3
 - Lerchenweg E2 - E3
 - Lessingstraße D3
 - Ludwigstraße D3
- M**
 - Magdalenenstraße E3 - F4
 - Mainstraße E2 - E3
 - Meisenweg E2 - E3
 - Messeler Straße F4
- N**
 - Neben der Stützelwiese E5
 - Neckarstraße D2 - E3
 - Nördliche Ringstraße E2
- O**
 - Oberfeldweg F3
 - Ostendstraße F3 - G3
- R**
 - Rheinstraße D3 - E3
 - Rodenseestraße D4 - E4
- S**
 - Sandhügelstraße D4
 - Schillerstraße D3
 - Seestraße D3 - E3
 - Südliche Ringstraße D5 - E5
- U**
 - Umlandstraße D3
- W**
 - Waldstraße E3
 - Weiberstraße D3
 - Wilhelm-Leuschner-Straße D3 - D4
 - Wingertstraße D4 - E4
 - Wixhäuser Straße C3 - D4
 - Wolfsgartenallee C1 - C2
- Z**
 - Zum Friedhof C3 - C4

Öffentliche Einrichtungen

- Aussiedlerhof Tänzer D5
- Bauhof B3
- Betreuende Grundschule D3
- Bücherei F3
- Bürgerhaus D4
- Bund freikirchl. Pfingstgemeinden F4
- Evangelische Kirche D3
- Feuerwehr D4
- Friedhof C4
- Grillhütte B3
- Hegberghalle C1
- Hessenplatz E3
- Hundedressurplatz F5
- Jugendzentrum D3
- Katholische Kirche E3
- Kindergärten D3, D4, E2, E4
- Kleingärten F2
- Lessingschule D3
- P + R Anlage F4, G3
- Post E3, F3
- Rathaus D4
- Recyclinghof B3
- Reitanlage C1
- S - Bahnhof G3
- Seniorenpflegeheim E4
- Spielplätze D3, D4, E2, E3, E4
- Sporthalle E2
- Sportplatz E2
- Tennisplatz E2

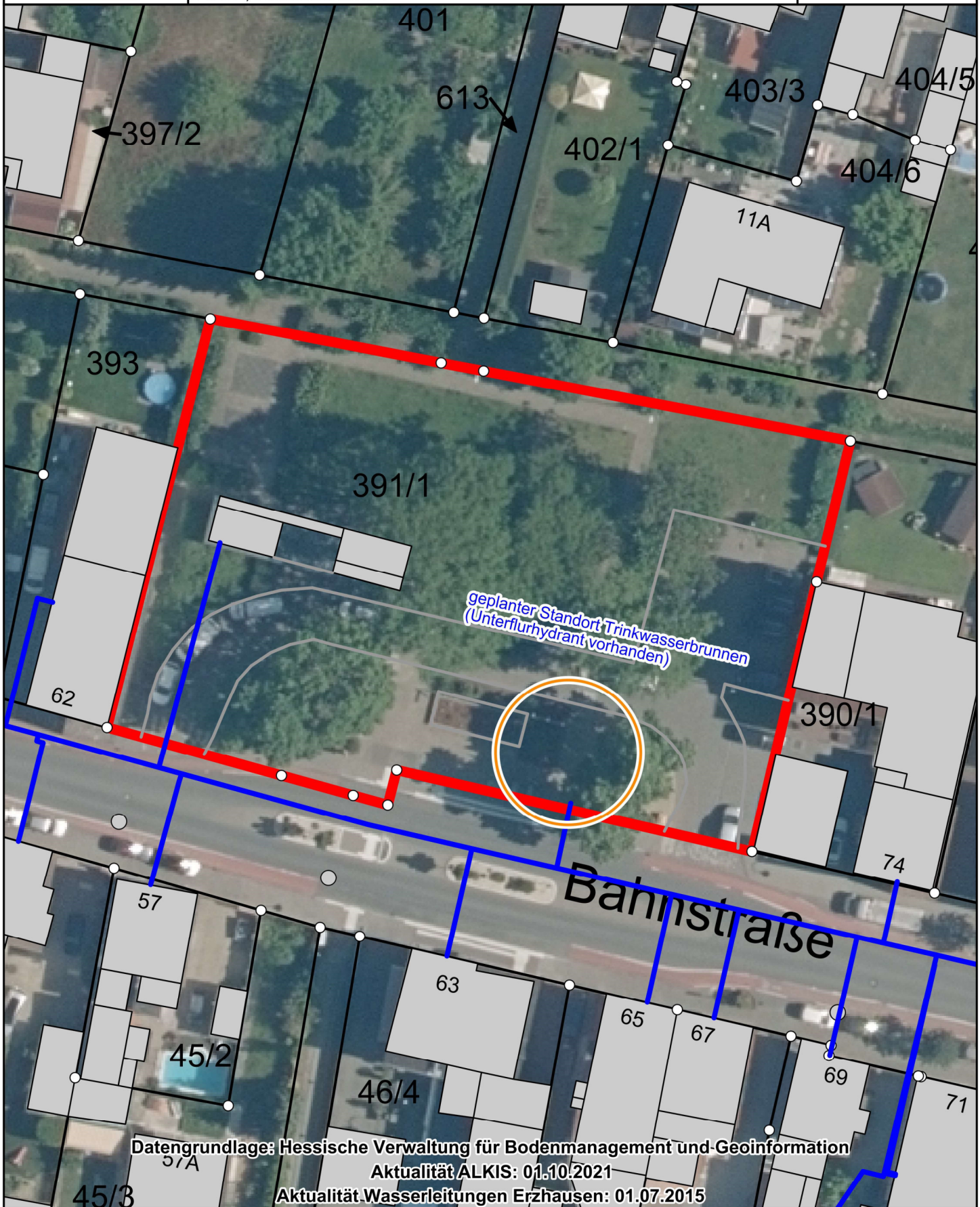




Gemeinde Erzhausen

Gemeinde: Erzhausen
Gemarkung: Erzhausen
Flur: 2, Flurstück: 391/ 1

Datum: 23.11.2022



M 1: 500

